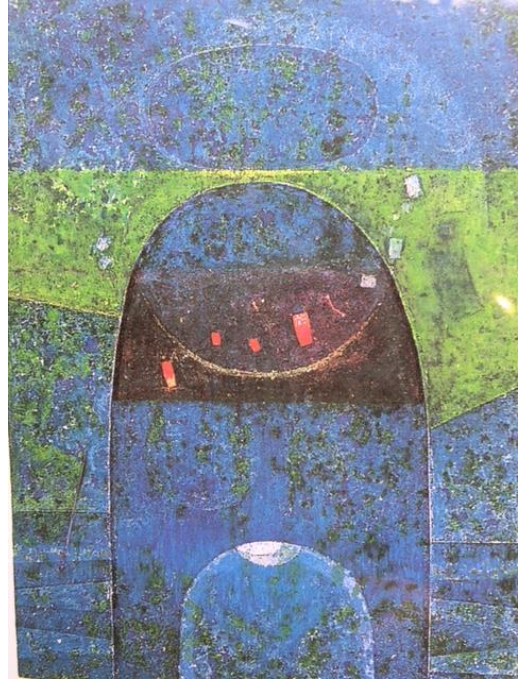


## 学長のコラム

### まど・みちおのうちゅう

表題の展示を周南市美術博物館（同館 20 周年記念事業）で見してきました。事の発端は、NHK 日曜美術館の「まど・みちおの秘密の絵」という番組を視聴し、彼が 52 歳から 3 年半の間没頭して製作した 100 枚におよぶ絵の素晴らしさに衝撃を受け、是非、実物を見たいと思ったからです。これらの絵は、彼が童謡を離れ自由詩に活動を移すまでの間に描かれたもので、押し入れにしまわれたまま長い間、誰にも見せないままであったのが、秘密の絵と言われるゆえんです。私は知らなかったのですが、まど・みちおは、いわゆる職業画家ではない。「ぞうさん」、「やぎさんゆうびん」「一ねんせいになったら」「ドロップスのうた」などの童謡の生みの親であり、その後、独自の宇宙観にあふれる詩の世界をつくりあげた詩人です。特に、「ぞうさん ぞうさん おはながながいのね そうよ かあさんもながいのよ」という歌は、團伊玖磨作曲で NHK ラジオ 歌のおばさんで放送され、だれもが口ずさむ童謡となったので、皆様もご存知かと思います。童謡作家、詩人としての才能以外に、展示された 60 点におよぶ実物の絵には、どうしてこのように、次々と発想を生み出す才能があるのか唖然とし、今までに見た職業画家の作品のいずれにも勝る感銘を受けました。絵画以外にも、「おならはえらい」という詩やトイレのスイセン、ベランダのラベンダーなどというダジャレの詩「どこのどなた」や、ミニスカート＝目にすかっと、ネグリジェ＝ねぐるしいぜ、マニキュア＝まぬげや などの詩？「がいらいごじてん」などユーモアを通り過ぎて、笑いが止まらないものもあり、十分に楽しませていただきました。特別展は 1 月 17 日までで、皆様の観覧は無理かもしれませんが、ネットでも彼の偉大さの一端に接することができますので、お楽しみください。



風のネックレス 1964 年 (55 歳)

\*

## 2016年仕事始め式 崎元学長の挨拶 (平成28年1月4日)

新年明けましておめでとうございます。平成28年、皆さんのお正月はどうだったでしょうか。平成28年がどんな年になるのかと思い、少し今年の行事を調べてみました。まず、小野前学長が頑張っていたらっしゃる漱石来熊120年、生誕150年、没後100年、水俣病60年があり、3月に熊本県知事選挙があり、北海道新幹線開通というおめでたい話があります。5月にはG7主要国首脳会議、7月に参議院議員選挙、ここで18歳の投票開始となります。リオのオリンピックが8月にあり、9月にパラリンピックがある。10月に岩手を舞台に国体があり、11月にはアメリカ大統領選挙があります。

大学の行事としては、2月4日に一般入試があります。それから、看護学科の国試激励会、第1回同窓会連合のイベント。3月に入ると大学院入試、卒業式、修了式という恒例の式があり、4月には入学式、看護実習認定式等々があります。5月15日には助産別科10周年記念事業をやりませう。それから、今年是全国的に6月から就職活動解禁が決定されています。少し補足しますと、昨年4月以降に新しく採用された教職員の皆さんには、初心を忘れずに何か気が付いたことを改善につなげて下さいという風にお伝えしておりました。あと3ヶ月ありますので、初心を忘れず頑張ってください。それから、今年3月で残念ながら本学をご退職予定の方がおられるかと思いますが、最後の愛情を是非本学にそそいでください。キャンパスの拡張工事が着工することになると思っています。ラーニングコモンズの整備も実施することになります。それから、皆さんのご協力、ご支援を得て教育改革の議論を昨年10月から始めましたので、是非一緒に考えて「10年後20年後も選ばれ続ける大学」を作っていきたいと思っています。なかなか、人、物、金を工面するというのが難しいですが、新理事長と一緒に考えて、改革を実現する為の人と金を工面する方策を考えたいと思っています。その教育改革の議論の中から、前理事長が考えておられた、新学科あるいは新課程というものが見出せればと思います。

一致団結して明るく元気に、当面は入試の方に力を注いで、確実に遺漏なく遂行していただくこと。それから、高い国家試験の合格率を守っていきたくと思っていますし、就職率100%を実現、持続していくことが、この3月位までの目標ですので、心を一つにして頑張っていきたいと思っています。それぞれ健康に気を付けて、一年間過ごせますように願っています。どうぞよろしくお願い致します。

### 米満新理事長就任の挨拶 (平成28年1月14日)

熊本保健科学大学には長い間携わって参りましたので、初めての大学経営のようにありません。ご存知の方もたくさんありますが、素晴らしい熊本保健科学大学の新理事長を任されることになりまして、身の引き締まる思いです。皆さま方のお力をお借りしながら、一緒に大学のために運営に努めさせていただきます。

崎元先生と、大学の将来についてお話させていただきました。学生の教育、そして医療スタッフの育成、国家試験の合格率と就職率が100%と非常に高いということで、素晴らしく、誇れることと思っております。あと1ヶ月足らずで国家試験ですが、先生方にはどうぞよろしくお願い申し上げます。

前学長の小野先生とは熊大で一緒に仕事をしていたので、同志というか仲間でしたが、小野先生は教授になられました。

新理事長としては全くの素人ではございますが、先生方はじめ職員の方々と力を合せて参りたいと思っております。



\*

### 1月・2月の主な行事予定

|           |                                                    |
|-----------|----------------------------------------------------|
| 1月 4日 (月) | 仕事始め式                                              |
| 16日 (土)   | 大学入試センター試験 (～17日)                                  |
| 20日 (水)   | 大学院修士論文審査 (～21日)                                   |
| 22日 (金)   | 入試業務説明会 熊本会場 (試験監督者以外の担当者対象)、地方会場 (地方会場担当者対象)      |
| 25日 (月)   | 入試業務説明会 熊本会場 (試験監督者対象)<br>平成28年度事業計画提出締切           |
| 28日 (木)   | 後期定期試験 (～2月8日)                                     |
| 29日 (金)   | 平成28年度予算申請書提出締切                                    |
| 2月 4日 (木) | 一般入学試験：合格発表2月12日 (金)                               |
| 13日 (土)   | 理科研究発表 九州大会 (～14日)                                 |
| 14日 (日)   | 看護師国家試験：合格発表3月25日 (金)                              |
| 16日 (火)   | 保健師国家試験：合格発表3月25日 (金)                              |
| 17日 (水)   | 助産師国家試験：合格発表3月25日 (金)                              |
| 18日 (木)   | 米満弘之理事長“歓迎の夕べ” ホテル日航熊本                             |
| 20日 (土)   | 言語聴覚士国家試験：合格発表3月28日 (月)<br>熊本県理学療法士協会 学術研修会 (～21日) |
| 22日 (月)   | 利益相反に関する研修会                                        |
| 24日 (水)   | 臨床検査技師国家試験：合格発表3月29日 (火)                           |
| 25日 (木)   | 学術講演・セミナー 高知大学医学部附属病院<br>次世代医療創造センター 田井 麻美先生       |
| 27日 (土)   | 第1回熊本保健科学大学同窓会連合会 合同イベント                           |
| 28日 (日)   | 理学・作業療法士国家試験：合格発表3月29日 (火)                         |



## 学友会主催 リーダーズ研修会

例年2月に行っていましたが、今年度は時期を早め12月19～20日にリーダーズ研修会を開催しました（於：国立阿蘇青少年交流の家）。次年度クラブ部長および学友会役員・運営部の学生など総勢72名が参加しました。1日目には、学友会役員が「4つのタイプを知り、自分・チームを強化する手法」として研修を担当、10月に行われた九州地区リーダーズ研修会で得た知識等を他の学生と共有しました。講義後にはグループワークも実施し、各グループとも活発な意見交換が行われていました。また、今回新たな取り組みとして、鎌木先生およびBLS部による「活動時における救急対応」の研修を取り入れました。第1部として鎌木先生から脳震とうや熱中症に関する講義、第2部としてBLS部の学生たちによる胸骨圧迫やAEDに関する講義および実技指導を行いました。



レサシアンやAEDを用いた実技指導では、学生たちは真剣な表情で取り組んでおり、「胸骨圧迫やAEDの取り扱いについてとても勉強になった」「BLS部の学生さんの説明がわかりやすかった」などの感想が挙げられ、今後も続けていきたい取り組みのひとつとなりました。

今回の研修会では、1日目にレクリエーションで行ったミニバレー、グループワーク、懇親会、2日目のグループワークと全て異なるメンバー設定にしたことで、「たくさんの学生と交流ができた」「普段話すことがない他学科や他学年の人とたくさん話すことができた」と、参加した全ての学生相互の親睦も深まり、今後の活動へ繋がる良い2日間になったようです。この研修会で築いたネットワークを活用し、お互いのリーダーシップを発揮することで、さらに充実した活動へ繋がっていくことを期待しています。（文責：学務課）



## 新任教員によるお披露目講演会

12月24日（木）に初めての試みで、今年度着任された准教授以上の先生方による「新任教員によるお披露目講演会」を実施しました。これまで新任教員については、学科外にお披露目されることがあまりなく、学科外の教員等との連携・交流が図られにくい状況にあったことにより、学長・学部長から提案された企画で、今後は年2回開催する予定です。今年度の講演会の内容は以下の通りでした。講演会中は笑いあり、質疑応答も活発で、皆さん興味深く聴講されていたと思います。（敬称略）

| 発表者   | 所属 | テーマ                        |
|-------|----|----------------------------|
| 安部 眞一 | 共通 | 生殖細胞は永遠です！                 |
| 原田 幸一 | 医学 | 私の教育・研究生活史                 |
| 稗田 君子 | 看護 | 退院調整看護師のコンピテンシーと教育プログラムの検討 |
| 山野 克明 | 生活 | 作業療法士の倫理学                  |
| 田中 聡  | 生活 | 次の世代の作り方                   |
| 崎元 達郎 |    | 私の歩んできた道                   |



## チャレンジ熊保大 一般入試対策講座

12月13日（日）にチャレンジ熊保大！一般入試対策講座を実施し、387名の高校生・保護者の方々に御越しいただきました。今回も大手予備校・壺溪塾の精鋭講師陣にご協力いただきました。



## 私の秘話ヒストリー

今回は、共通教育センターの向井准教授に投稿していただきました。

大学3年の夏、熊本市黒髪から福岡の実家まで110kmを歩いて帰省しようと思い立った。携行品は、毛布、着替え、懐中電灯、新聞紙、薬、テント、文庫本2冊、焼芋5本、羊羹2本。羊羹は土産である。服装はTシャツにGパン、運動靴。頭に野球帽、首にはタオル。水筒は持っていない。所持金は660円。結局、2泊3日の予定を3泊4日、30時間歩いて実家に辿り着いた。

鹿央町の樹芸センターで露店のお兄さんがフライドチキンを持たせてくれて曰く、「私も昔、同じようなことして貰った経験があるから」。店員さんは「帰りにはまた寄って話を聞かせてよ」。八女郡立花町で昼前に疲れ切ってバス停で寝ていたら、作業服のお兄さんが「向こうに神社があるから。涼しいから、そこで眠った方がいいよ」。八女市の商店のおばさんは「自転車とかバイクの人は多いけどね。でもあんたみたいな人も毎年5、6人いるよ」。

今もどこかで誰かがこうして声を掛けられているのだろうか。

（文責：向井准教授）

## エアロビ教室

11月30日（月）に衛生委員会主催の第4回健康づくり教室を実施しました。今年度2回目となるエアロビ教室は、前回（6月）の時よりもポップな曲を取り入れ、少しハードな部分もありましたが、私も含め皆さん必死についていきました。

急な冷え込みのせいか、当日、体調不良等による欠席も多く、予定より少ない人数での寂しい教室ではありましたが、内容はとても充実していました。次回（1月予定）は、7月に実施した本学リハ学科の先生

方による「疲労回復教室」になります。是非多くの方の参加をお待ちしております。（文責：衛生委員会事務局）

